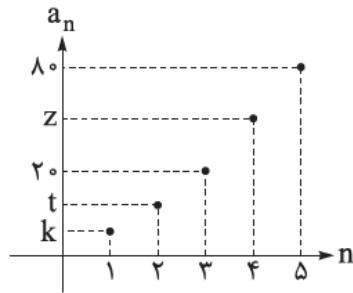


ریاضی - ۱۲ سوال - ۲۰ دقیقه:

۱- در یک دنباله هندسی با جمله اول $\frac{15}{8}$ و نسبت مشترک ۲، جمله نهم کدام است؟

- (۱) ۲۴۰ (۲) ۳۶۰ (۳) ۴۸۰ (۴) ۹۶۰

۲- شکل زیر قسمتی از نمودار یک دنباله هندسی است. مجموع جمله هجدهم و هفدهم این دنباله چند برابر جمله پانزدهم آن است؟



- (۱) ۱۲
(۲) ۱۶
(۳) ۱۸
(۴) ۲۴

۳- مجموع ۸ جمله اول دنباله با رابطه بازگشتی $\begin{cases} a_{n+1} + 2a_n = 0 \\ a_1 = -15 \end{cases}$ کدام است؟

- (۱) ۱۲۲۵ (۲) ۱۲۷۵ (۳) ۱۳۲۵ (۴) ۱۳۷۵

۴- جمله پنجم و هشتم یک دنباله هندسی به ترتیب 240 و 30 هستند. مجموع جمله اول و دوم این دنباله کدام است؟

- (۱) ۵۰۴۰ (۲) ۵۱۸۰ (۳) ۵۴۲۰ (۴) ۵۷۶۰

۵- اعداد $x-10$ ، $x+5$ و $x+65$ به ترتیب جملات اول، سوم و پنجم یک دنباله هندسی اند. اگر مجموع ۸ جمله اول این دنباله برابر با S_8 باشد، اختلاف مقادیر ممکن برای S_8 کدام است؟

- (۱) ۱۷۰۰ (۲) ۱۶۰۰ (۳) ۱۵۰۰ (۴) ۱۴۰۰

۶- جمله چهارم یک دنباله هندسی 81 و جمله ششم آن برابر 729 است. کدام گزینه در مورد جمله عمومی یا رابطه بازگشتی این دنباله، درست است؟

- (۱) $a_n = 3^{-n}$
(۲) $a_{n+1} = 3a_n$ و $a_1 = -3$
(۳) $a_n = (-3)^n$
(۴) $a_{n+1} = -3a_n$ و $a_1 = 3$

۷- مجموع جملات دوم و سوم یک دنباله هندسی 108 و مجموع جملات پنجم و ششم آن 500 است. جمله اول این دنباله کدام است؟

- (۱) $24/3$ (۲) ۲۵ (۳) ۲۷ (۴) $12/5$

۸- ریشه کوچک تر معادله $\text{sign}(x^2 + x - 12) = 0$ ، جمله اول یک دنباله هندسی و ریشه بزرگ تر معادله $(\frac{1}{y})! = 24$ ، نسبت مشترک آن دنباله هندسی می باشد. جمله یازدهم این دنباله کدام است؟

- (۱) $\frac{1}{128}$ (۲) $\frac{1}{256}$ (۳) $-\frac{1}{128}$ (۴) $-\frac{1}{256}$

۹- جملات اول، دوم و چهارم یک دنباله هندسی کاهشی به ترتیب سه جمله متوالی از یک دنباله حسابی با اختلاف

مشترک ۲ هستند. نسبت مشترک دنباله هندسی چه قدر از $\frac{\sqrt{5}}{2}$ کم تر است؟ (جمله اول دنباله هندسی مثبت است.)

- (۱) $0/5$ (۲) 1 (۳) $1/5$ (۴) 2

۱۰- در دنباله هندسی $8, 27, X, \dots$ مجموع جملات دهم و دوازدهم، چند برابر جمله یازدهم است؟

- (۱) $\frac{29}{10}$ (۲) $\frac{41}{20}$ (۳) $\frac{25}{12}$ (۴) $\frac{13}{6}$

۱۱- در دنباله بازگشتی $2a_{n+1} = 3a_n$ ، $a_1 = 108$ ، واسطه هندسی جملات سوم و پنجم کدام است؟

- (۱) 32 (۲) 16 (۳) $\frac{4}{9}$ (۴) $\frac{8}{27}$

۱۲- در یک دنباله هندسی با جملات مثبت، نسبت جمله هفتم به نهم $16/0$ است. اگر نسبت مشترک با جمله اول برابر باشد، جمله عمومی این دنباله کدام است؟

- (۱) $a_n = (\frac{5}{3})^n$ (۲) $a_n = (0/4)^n$ (۳) $a_n = (2/5)^{n-1}$ (۴) $a_n = (\frac{2}{5})^{n-1}$

تاریخ- ۱۱ سوال - ۹ دقیقه:

۱۳- کدام یک از گزینه‌های زیر درباره موقعیت جغرافیایی شبه‌جزیره عربستان درست است؟

- ۱ با آب‌وهوایی گرم و خشک در جنوب و جنوب غربی فلات ایران قرار دارد.
 ۲ دارای آب‌وهوای شرجی با تعرق زیاد است و در بالای منطقه شام قرار دارد.
 ۳ از آب‌وهوایی گرم و خشک برخوردار بوده و در کناره‌های دریای مدیترانه قرار دارد.
 ۴ گرچه از منابع دریا دور است اما به دلیل نزدیکی به رود دجله، آب‌وهوای معتدل دارد.

۱۴- به کدام دلیل برخی قبایل مثل قریش در شبه‌جزیره عربستان پیش از ظهور اسلام، قدرت و نفوذ سیاسی قابل توجهی داشتند؟

- ۱ در اختیار داشتن اداره کعبه و برقراری روابط تجاری با مناطق دیگر
 ۲ برخورداری از بیشترین تعداد مرد و نیز بهره‌مندی از زمین‌های کشاورزی
 ۳ موروثی بودن حکومت در قبیله قریش و برخورداری از ثروت فراوان
 ۴ وجود تعداد زیادی باسواد در این قبیله و برقراری ارتباط با تمدن ایران و روم

۱۵- در شبه‌جزیره عربستان پیش از ظهور اسلام، کدام یک از فعالیت‌های اقتصادی وضع بهتری داشت و مهم شمرده می‌شد؟

- ۱ کشاورزی (۲) دامداری (۳) تجارت (۴) شعر و شاعری

۱۶- کدام گزینه بیانگر وضعیت علم و فرهنگ در شبه‌جزیره عربستان پیش از ظهور اسلام است؟

- ۱ تنها در شهر مکه تعدادی انگشت‌شمار باسواد وجود داشت.
 ۲ فرهنگ شبه‌جزیره به دلیل همسایگی با ایران و روم از غنای نسبی برخوردار بود.
 ۳ تنها در شهر یثرب تعدادی انگشت‌شمار باسواد وجود داشت.
 ۴ به دلیل حضور تعدادی مسیحی در مکه، علم پیشرفت نسبی داشت.

۱۷- کدام واقعه به منزله آغاز پیامبری و رسالت حضرت محمد (ص) محسوب می‌شود؟

- ۱ ناکام ماندن ابرهه در ویرانی کعبه و از بین بردن خانه خدا
 ۲ فرود فرشته وحی بر ایشان و نزول نخستین آیات سوره علق
 ۳ ایمان آوردن گروه کثیری از جوانان اهل مکه به اسلام و پیامبر
 ۴ شرکت در میان جوانمردان و نصب مجدد حجرالاسود

- ۱۸- کدام مورد درباره قدرت و نفوذ سیاسی قریش در میان قبایل دیگر در آستانه ظهور اسلام درست است؟
- ۱) دارای نبات بود، اما متکی به تشکیلات سیاسی و اداری منظم و منسجم نبود.
 - ۲) این نفوذ نتیجه در اختیار داشتن امور کعبه و برقراری روابط تجاری با سرزمین‌های دیگر بود.
 - ۳) در نتیجه روابط تجاری قریش با قبایل ساکن طائف و یثرب، این نفوذ تا آنجا گسترده شده بود.
 - ۴) انسجام قبیله‌ای قریش و موقعیت تجاری و دینی مکه، این نفوذ را تا مناطق دیگر گسترش داده بود.

۱۹- نخستین گروه از مهاجران که خود را به سقیفه رساندند، چه کسانی بودند؟

- ۱) عمر بن خطاب، مروان بن حکم و ابوبکر بن ابی قحافه
 - ۲) ابوبکر بن ابی قحافه، عمر بن خطاب و ابوعبیده جراح
 - ۳) ابوبکر بن ابی قحافه، جراح و طلحه بن خویلد
 - ۴) مروان بن حکم، طلحه بن خویلد و ابوعبیده جراح
- ۲۰- کدام یک از گروه‌های زیر از مخالفان خلافت و حکومت ابوبکر نبودند؟
- ۱) نومسلمانی که با تعالیم اسلام انس و آشنایی نداشتند.
 - ۲) گروهی از انصار که در سقیفه بنی ساعده حضور نداشتند.
 - ۳) به ترتیب ابوبکر، عمر و عثمان از کدام طریق به خلافت رسیدند؟
 - ۴) سقیفه بنی ساعده - وصیت‌نامه مکتوب - شورای شش نفره
 - ۵) سقیفه بنی ساعده - شورای شش نفره - وصیت‌نامه مکتوب

۲۲- یکی از اقدامات مهم علی (ع) پس از رسیدن به خلافت، برای بازداشتن مخالفان از سرکشی و جلوگیری از جنگ داخلی بین مسلمانان، کدام بود؟

- ۱) مرکز خلافت را از مدینه به کوفه منتقل کرد.
 - ۲) مانع ثروت‌اندوی و تجمل‌گرایی اشراف و بزرگان قریش شد.
 - ۳) از تعصبات مجدد قبیله‌ای و طایفه‌ای درون جامعه اسلامی جلوگیری کرد.
 - ۴) درآمدهای فراوان سرزمین‌های فتح‌شده را بر پایه مساوات اسلامی بین مسلمانان توزیع نمود.
- ۲۳- کدام گزینه درباره حکم بن ابی العاص درست است؟

- ۱) پیامبر (ص) وی را به طائف تبعید کرد و خلیفه دوم وی را به مدینه بازگرداند.
- ۲) پیامبر (ص) وی را به طائف تبعید کرد و خلیفه سوم وی را به مدینه بازگرداند.
- ۳) در دوره پیامبر (ص) به یمن تبعید شد و در زمان خلافت عمر به مدینه بازگشت.
- ۴) در دوره پیامبر (ص) به یمن تبعید شد و در زمان خلافت عثمان به مدینه بازگشت.

جامعه‌شناسی - ۷ سوال - ۶ دقیقه:

۲۴- در ارتباط با باورها و ارزش‌های بنیادین فرهنگ غرب:

- (الف) حقوق انسان در فرهنگ اومانیستی غرب بر چه اساسی شکل می‌گیرد؟
 - (ب) وجه مشترک اشکال مختلف روشنگری در معنای خاص کدام است؟
 - (ج) مطابقت دادن حرکات نماز با حرکات ورزشی و بیان مفید بودن آن نشانه چیست؟
 - (د) افرادی که درون فرهنگ دینی زندگی می‌کنند اما دنیا را هدف برتر خود قرار داده‌اند، چه عملکردی خواهند داشت؟
- (۱) تمایلات دنیوی انسان‌ها - کنار گذاشتن وحی و شهود - توجیه هنجارها و رفتارهای دینی با تفاسیر دنیوی - از آشکار کردن اهداف دنیوی خود پرهیز می‌کنند.
- (۲) فطرت الهی انسان‌ها - همراهی با سکولاریسم و اومانیسم - پیگیری ابعاد نفسانی و معنوی در سایه نیازهای دنیوی و این جهانی - نفس پرستی خود را در قالب مفاهیم دنیوی پنهان می‌کنند.
- (۳) خواسته‌ها، عادات و تمایلات طبیعی انسان‌ها - نفی حس و تجربه - به خدمت گرفتن هنجارها و رفتارهای دنیوی در جهت اهداف دینی - از آشکار کردن اهداف معنوی پرهیز می‌کنند.
- (۴) حالات معنوی آدمیان در زندگی این جهانی - افول تجربه‌گرایی - پوشش دینی دادن به رفتارها و هنجارهای دنیوی - بدون نیاز به توجیه آسمانی و الهی، اهداف دنیوی خود را به رسمیت می‌شناسند.

روشنگری در معنای خاص		
پیامد	ویژگی	دوره زمانی
«و»	«ب»	قرون هفدهم و هجدهم
«الف»	«ه»	قرون نوزدهم و بیستم
«د»	«ج»	پایان قرن بیستم

- برخی انسانها در عین اعتقاد به خداوند باور دارند که او هیچ برنامه‌ای برای هدایت انسان ارائه نکرده است.
- در فرهنگ غرب، امکان تشخیص درستی یا نادرستی باورها و اندیشه‌ها و خوب یا بد بودن هنجارها و رفتارها از بشر سلب شده است.
- علم تجربی سکولار توان داوری ارزشی را ندارد و صرفاً به عنوان ابزاری در خدمت اهداف دنیوی قرار می‌گیرد.

• نوعی روشنگری با رویکردی دنیوی است که ضمن همراهی با شناخت عقلی، مرجعیت وحی را نمی‌پذیرند.

(۱) ج - د - و - ب

(۲) و - د - الف - ب

(۳) و - د - ب - ه

(۴) ب - ج - الف - ه

۲۶-

- به ترتیب عبارات مرتبط با مفاهیم «رنسانس»، «حرکت‌های پروتستانی»، «لیبرالیسم» و «اومانیزم» کدام است؟
- (۱) غرب در این زمان به فرهنگ مسیحیت بازگشت. - حرکت‌های نوع دوم بخشی از اروپای مسیحی را از تسلط کلیسا خارج ساختند. - متناسب با باورها و ارزش‌های بنیادین غرب است. - سکولاریسم از نتایج منطقی اومانیزم است.
 - (۲) از قرن سیزدهم تا پانزدهم میلادی را شامل می‌شود. - حرکت‌های نوع دوم مورد هجوم کاتولیک‌ها و دیگر پروتستان‌ها قرار گرفتند. - براساس اصالت‌بخشیدن به انسان دنیوی شکل می‌گیرد. - از نتایج منطقی سکولاریسم است.
 - (۳) به معنای تجدید حیات و تولد دوباره است. - حرکت‌های نوع دوم امکان گسترش پیدا نکردند. - خواست و اراده آدمی را مبدأ قانون‌گذاری می‌داند. - در بخش‌های مختلف غرب نظیر هنر، ادبیات و حقوق بروز یافته است.
 - (۴) در این دوره رویکرد معنوی و دینی به عالم در سطوح مختلف ظاهر شد. - حرکت‌های نوع دوم از حمایت قدرت‌های محلی برخوردار بودند. - آن را جایز دانستن همه امور در قیاس با خواست انسان تعریف کرده‌اند. - مهم‌ترین ویژگی انسان‌شناختی فرهنگ معاصر غرب است.

۲۷-

- کدام گزینه در ارتباط با انسان‌شناسی فرهنگ اسلام و انسان‌شناسی فرهنگ غرب به ترتیب درست و نادرست است؟
- (۱) در فرهنگ اسلامی، انسان برترین آیت و نشانه خداوند سبحان و خلیفه او در زمین است و به همین دلیل بر موجودات دیگر برتری دارد - حقوق بشر صرفاً براساس خواسته‌ها، عادات و تمایلات طبیعی آدمیان شکل می‌گیرد.
 - (۲) براساس آیات قرآن کریم، انسان هنگامی به کرامت و خلافت دست می‌یابد که به ابعاد دنیوی و این‌جهانی خود محدود نشود و هرچه می‌تواند به خداوند نزدیک‌تر شود - ادبیات مدرن، حالات روانی آدمیان در زندگی روزمره و این‌جهانی را منعکس می‌کند و به مکاشفات نیز توجه دارد، به همین دلیل رمان در فرهنگ غرب بیشترین اهمیت را پیدا کرده است.
 - (۳) براساس آیات قرآن کریم، اگر انسان به ابعاد دنیوی خود محدود بماند، گمراه می‌شود و حیاتی حیوانی یا پست‌تر از آن خواهد داشت - در فرهنگی که نگاه توحیدی ندارد، انسان موجودی صرفاً این‌جهانی است که مستقل از خدا، اجازه هرگونه تصرفی را در دیگر موجودات دارد.
 - (۴) اگر در کانون هستی یک وجود مقدس و متعالی باشد، همه موجودات در مقابل آن اصالت دارند و آیات و نشانه‌های او خواهند بود - انسان مدرن خواسته‌های دنیوی و این‌جهانی خود را بدون آنکه نیازی به توجیه الهی و آسمانی داشته باشد، به رسمیت می‌شناسد.

۲۸- به ترتیب هریک از عبارات زیر به چه مفهومی اشاره دارند؟

- فراموشی ابعاد معنوی انسان یا به صورت گزینشی در خدمت اهداف دنیوی قرار دادن آن‌ها
- نهضت‌های جدید دینی بر مبنای سکولاریسم پنهان
- دیدار سران کشورهای اروپایی با پاپ
- مطابقت دادن حرکات نماز با حرکات ورزشی

- ۱) پاسخ فرهنگ معاصر غرب به پرسش‌های هستی‌شناسانه بشر- پیدایش و رشد برخی نهضت‌های جدید دینی- سکولاریسم آشکار- هدف مستقل نبودن آبادی دنیا در فرهنگ معنوی و دینی
- ۲) رویکرد دنیوی و صرفاً این‌جهانی به هستی- باورها و فلسفه‌های بی‌ارتباط به ابعاد معنوی- توجه به ابعاد معنوی و دینی جهان- به صورت جهان‌بینی غالب درآمدن سکولاریسم در فرهنگ غرب
- ۳) مبنای تقسیم‌بندی باور سکولار به آشکار و پنهان- پروتستانتیسم- سکولاریسم پنهان- توجیه هنجارها و رفتارهای دینی با تفاسیر دنیوی
- ۴) انکار ابعاد غیرمادی جهان هستی- عدم توجه به تمامی ظرفیت‌های وجودی انسان- رویکرد گزینشی جهان غرب به ابعاد معنوی و دینی جهان- فلسفه‌هایی که آشکارا ابعاد غیرمادی جهان هستی را انکار می‌کنند.

۲۹- کدام گزینه ترتیب عبارات زیر را به درستی آورده است؟

- الف) فلسفه‌های روشنگری (ب) گسترش رویکرد سکولار (ج) فرهنگ معاصر غرب (د) تفاسیر پروتستانی از دین
- ۱) «د»- «ب»- «الف»- «ج» (۲) «ب»- «د»- «ج»- «الف» (۳) «الف»- «ب»- «د»- «ج» (۴) «د»- «ب»- «ج»- «الف»

۳۰- هریک از موارد زیر به ترتیب در کدام قسمت جدول قرار می‌گیرند؟

فئودالیسم	انقلاب فرانسه	الف)	ج)	قرون وسطی
ریشه در دوران رنسانس، اندیشه‌های فلسفی روشنگری و تغییرات اجتماعی مربوط به انقلاب صنعتی داشت.	آزادی انسان از همه ارزش‌های متعالی است که مستقل از او باشد.	آزادی انسان از همه ارزش‌های متعالی است که مستقل از او باشد.	کشاورزان وابسته به زمین‌های اربابان خود بودند و امکان جابه‌جایی نداشتند.	ب)
لیبرالیسم	۱) «الف»- «د»- «ب»- «ج» (۲) «ج»- «ب»- «د»- «الف» (۳) «ج»- «الف»- «ب»- «د» (۴) «ج»- «د»- «ب»- «الف»			

اقتصاد - ۶ سوال - ۶ دقیقه:

۳۱- پاسخ درست پرسش‌های زیر در کدام گزینه مطرح شده است؟

- الف) کدام گزینه در ارتباط با «تولید ناکارا» صحیح است؟
- ب) «تلاش برای به دست آوردن کارایی» به معنای:
- ج) کدام گزینه در ارتباط با منحنی «PPF» نادرست می‌باشد؟
- ۱) الف) وقتی تولید ناکارا باشد این امکان وجود دارد که حداقل بیشتر از یک کالا تولید شود، بدون آنکه از تولید کالاهای دیگر کاسته شود.
- ب) یافتن موقعیت‌هایی برای پیشرفت است.
- ج) یک تولیدکننده بهتر است درون مرز امکانات، تولید کند و هر نقطه از آن نشان می‌دهد که منابع کمیاب بین دو کالای مورد نظر تقسیم شده است.
- ۲) الف) وقتی تولید ناکارا باشد، نشان‌دهنده این است که اقتصاد از بیشترین منابع استفاده کرده است.
- ب) درک بهتر از بده- بستان‌های یک کشور در استفاده از منابع کمیاب است.
- ج) یک تولیدکننده بهتر است درون مرز امکانات، تولید کند و هر نقطه از آن نشان می‌دهد که منابع کمیاب بین دو کالای مورد نظر تقسیم شده است.
- ۳) الف) وقتی تولید ناکارا باشد نشان‌دهنده این است که اقتصاد از بیشترین منابع استفاده کرده است.
- ب) یافتن موقعیت‌هایی برای پیشرفت است.
- ج) قرار گرفتن روی مرز امکانات تولید، به این معنا است که افزایش مقدار تولید یک کالا، مستلزم کاهش تولید کالای دیگر خواهد بود.
- ۴) الف) وقتی تولید ناکارا باشد این امکان وجود دارد که حداقل بیشتر از یک کالا تولید شود بدون آنکه از تولید کالاهای دیگر کاسته شود.
- ب) درک بهتر از بده- بستان‌های یک کشور در استفاده از منابع کمیاب است.
- ج) قرار گرفتن روی مرز امکانات تولید، به این معنا است که افزایش مقدار تولید یک کالا، مستلزم کاهش تولید کالای دیگر خواهد بود.

۳۲- کدام گزینه پاسخ درست و کامل پرسش‌های زیر است؟

الف) کدام گزینه در ارتباط با نقاط «زیر مرز امکانات تولید» درست است؟

ب) غذای نذری که در ماه محرم میان عزاداران پخش می‌شود:

ج) هرگاه یک فناوری جدید این اجازه را به شرکت بدهد که هر دو محصول تولیدی خود را افزایش دهد، این شرایط منجر به:

۱) الف) منابع کافی برای تولید در آن سطح وجود ندارد.

ب) هزینه فرصتی برای جامعه ندارد.

ج) انتقال منحنی مرز امکانات تولید به سمت راست می‌شود.

۲) الف) اقتصاد از بیشترین منابع استفاده نکرده است.

ب) برای جامعه رایگان نیست.

ج) انتقال منحنی مرز امکانات تولید به سمت راست می‌شود.

۳) الف) با تغییر نحوه استفاده از منابع، می‌توان به نقطه‌ای روی مرز امکانات تولید حرکت کرد.

ب) هزینه فرصتی برای جامعه دارد.

ج) جابه‌جا شدن نقاط در طول مرز امکانات تولید می‌شود.

۴) الف) اقتصاد از بیشترین منابع استفاده نکرده است.

ب) برای جامعه رایگان است.

ج) جابه‌جا شدن نقاط در طول مرز امکانات تولید می‌شود.

۳۳- چند مورد از عبارتهای زیر نادرست هستند؟

■ «PPF» یک الگوی اقتصادی است که اجازه می‌دهد تا درک بهتری از «بده- بستان»های یک کشور در استفاده از منابع کمیاب پیدا کنیم.

■ یک کسب‌وکار مانند یک شرکت تولیدی، نمی‌تواند هر سطح تولید را که با نقطه‌ای بر روی مرز امکانات تولید نشان داده شده است، انتخاب کند.

■ تولید در ناحیه خارج از مرز امکانات، کارا است.

■ از آنجا که کار کردن با الگوی واقعی در یک کشور نیز ساده است، از این رو می‌توان تولیدات یک کشور را همچون تولیدات یک شرکت،

به صورت دو کالا نشان داد.

■ در اقتصاد الگوهایی وجود دارد که بسیاری از جزئیات دنیای واقعی را رها می‌کند تا به ما کمک کند بر آنچه اهمیت دارد، متمرکز شویم.

۴) ۳ مورد

۳) ۴ مورد

۲) ۲ مورد

۱) ۵ مورد

۳۴- منحنی مرز امکانات روبه‌رو، مربوط به وضعیت تولید در یک بنگاه فرضی است. با توجه به منحنی به ترتیب: (قیمت هر واحد کالای A،

۷۰,۰۰۰ تومان و قیمت هر واحد کالای B، ۴۰,۰۰۰ تومان است.)

(الف) هزینه فرصت انتخاب موقعیت «ب» به جای «د» چند واحد محصول است؟

(ب) عبارت مناسب در رابطه با وضعیت نقطه «و» کدام است؟

(ج) بر فرض فروش همه محصولات، درآمد تولیدکننده در نقطه «ب» چقدر است؟

(۱) الف) ۸۰۰ واحد محصول گروه A

(ب) تولید در این نقطه به وضعیتی گفته می‌شود که در آن برای افزایش

میزان یک گروه محصول (مثلاً A) ناگزیر باید از بخشی از تولید

محصولات گروه دیگر (B) چشم‌پوشی کرد.

(ج) ۱۲۵ میلیون تومان

(۲) الف) ۱۸۰۰ واحد محصول گروه B

(ب) تولید در این نقطه به وضعیتی گفته می‌شود که در آن برای افزایش

میزان حداقل یک گروه از محصولات، نیازی به کاهش سطح تولید

هیچ محصول دیگری نباشد.

(ج) ۱۵۲ میلیون تومان

(۳) الف) ۱۸۰۰ واحد محصول گروه B

(ب) برای انتقال وضعیت تولید از نقطه «و» به نقطه «ج»، باید از تولید ۷۰۰ واحد محصول گروه B به‌عنوان هزینه فرصت تولید چشم‌پوشی کرد.

(ج) ۱۲۵ میلیون تومان

(۴) الف) ۸۰۰ واحد محصول گروه A

(ب) برای انتقال وضعیت تولید از نقطه «و» به نقطه «د» باید از تولید ۴۰۰ واحد محصول گروه A به‌عنوان هزینه فرصت تولید چشم‌پوشی کرد.

(ج) ۱۵۲ میلیون تومان

۳۵- کدام گزینه می‌تواند به‌درستی جاهای خالی را تکمیل کند؟

(الف) یک واحد تولیدی دو محصول را در خط تولید شماره یک خود، تولید می‌کند. این واحد تولیدی با به‌کارگیری فناوری جدید، توانسته تولید هر دو محصول را افزایش دهد. این امر موجب است.

(ب) مرز امکانات تولید به ما اجازه می‌دهد تا یک شرکت یا یک کشور را زمانی که بیش از یک کالا تولید می‌کند، مجسم کنیم.

(ج) در یک کشور، کار کردن با یک الگوی واقعی و از این‌رو می‌توان تولیدات یک کشور را هم‌چون تولیدات یک شرکت به‌صورت ساده و با کالا نشان داد.

(د) وقتی تولید باشد، این امکان وجود دارد که حداقل بیشتر از یک کالا تولید شود، بدون آنکه از تولید کالاهای دیگر کاسته شود.

(۱) الف) انتقال منحنی مرز امکانات تولید می‌شود.

(ب) هزینه فرصت

(ج) بسیار دشوار است - دو

(د) ناکارا

(۲) الف) جابه‌جا شدن در طول منحنی مرز امکانات تولید می‌شود.

(ب) درآمد

(ج) چندان دشوار نیست - یک

(د) ناکارا

(۳) الف) انتقال منحنی مرز امکانات تولید می‌شود.

(ب) درآمد

(ج) بسیار دشوار است - دو

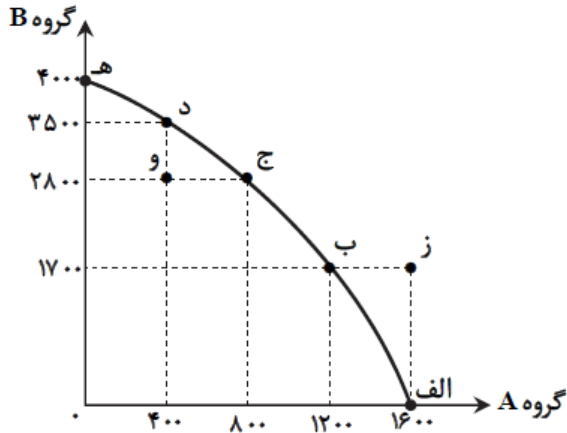
(د) کارا

(۴) الف) جابه‌جا شدن در طول منحنی مرز امکانات تولید می‌شود.

(ب) هزینه فرصت

(ج) چندان دشوار نیست - یک

(د) کارا



- (۱) بهتر است یک شرکت، در این نقاط تولید کند- کشور از بیشترین منابع استفاده نکرده است- تولید ناکارا است و با فرض ثابت ماندن منابع کشور، غیرقابل دستیابی هستند.
- (۲) اقتصاد از بیشترین منابع استفاده نکرده است؛ زیرا حداقل مقدار بیشتری از یک کالا می‌توانست تولید کند- نقاطی هستند که کشور می‌تواند آرزوی رسیدن به آن‌ها را داشته باشد- نشان‌دهنده این است که اقتصاد از بیشترین منابع استفاده نکرده است و با تغییر نحوه استفاده از منابع می‌تواند به نقطه‌ای روی مرز امکانات تولید خود حرکت کند.
- (۳) بهتر است یک شرکت، در این نقاط تولید کند- نقاطی هستند که کشور می‌تواند آرزوی رسیدن به آن‌ها را داشته باشد- نشان‌دهنده این است که اقتصاد از بیشترین منابع استفاده نکرده است و با تغییر در نحوه استفاده از منابع، می‌تواند به نقطه‌ای روی مرز امکانات تولید خود حرکت کند.
- (۴) اقتصاد از بیشترین منابع استفاده نکرده است؛ زیرا حداقل مقدار بیشتری از یک کالا می‌توانست تولید کند- نقاطی هستند که کشور منابع کافی برای تولید در آن سطح را ندارد- تولید ناکارا است و با فرض ثابت ماندن منابع کشور، غیرقابل دستیابی است.

روان شناسی - ۱۲ سوال - ۹ دقیقه:

۳۷- تعریف مفاهیم «نگرش» و «انگیزه» به ترتیب در کدام گزینه آمده است؟

- (۱) عوامل شکل‌دهنده به رفتار انسان که تحت تأثیر نظام شناختی او قرار دارند- عامل ایجاد حرکت و تعیین‌کننده مسیر حرکت
- (۲) مجموعه عواملی که در پاسخ به چرایی رفتارها مطرح می‌شوند- عامل سوق‌دهنده به سمت رفتار خاص
- (۳) مجموعه عوامل فرازیستی که باعث به حرکت درآمدن رفتار و شناخت می‌شود- عاملی که انسان سعی دارد به آن برسد
- (۴) عوامل ایجادکننده رفتار که فراتر از نیازهای زیستی است- عاملی که بر اساس گرایش‌های درونی افراد شکل می‌گیرد.

۳۸- درستی و نادرستی هریک از عبارات زیر به ترتیب در کدام گزینه آمده است؟

- اعتقاد راسخ به انجام‌پذیر بودن کاری نشان‌دهنده اراده فرد است.
 - نظام باورهای افراد در نهایت به وسیله ارزش‌ها و هنجارهای جامعه ساخته می‌شود.
 - تأثیر عامل نگرشی باورها و ارزش‌ها در فرد بیشتر به صورت مثبت است.
 - عبارت «هر ملتی بمانند، باید بدانند» نشان‌دهنده عامل نگرشی باور است.
- (۱) نادرست - درست - نادرست
(۲) نادرست - نادرست - نادرست
(۳) درست - نادرست - نادرست
(۴) درست - درست - نادرست

۳۹- درستی یا نادرستی عبارات زیر در کدام گزینه آمده است؟

- علت این‌که نگرش‌های شکل‌گرفته در برابر تغییر مقاومت می‌کنند، تبعیت آن‌ها از اصل هماهنگی شناختی است.
 - عدم تأثیر پذیری افراد هدفمند از موانع زودگذر، به دلیل دریافت احساس موفقیت در مسیر رسیدن به هدف است.
 - در ورزشکارانی که مدال جهانی دارند، هنگام مبارزه با حریفان بسیار ضعیف، انگیزه تلاش و عمل بیشتری ایجاد می‌شود.
 - افراد خیری که در کار خیر مشارکت می‌کنند و از محبوبیت میان مردم لذت می‌برند، دارای انگیزه درونی هستند.
- (۱) درست - نادرست - نادرست - درست
(۲) درست - درست - نادرست - نادرست
(۳) نادرست - نادرست - نادرست - درست
(۴) نادرست - درست - درست - نادرست

۴۰- برخی افراد تحت تأثیر فشارهای اقتصادی و لزوم برآورده کردن رفاه برای خانواده، می‌خواهند به هر قیمتی شغلشان را حفظ کنند و به همین دلیل بعد از مدتی عقایدی را بروز می‌دهند که مورد تأیید مدیر و کارفرمایان است و عقاید واقعی خودشان را بروز نمی‌دهند. این افراد با کدام پدیده مواجهند و چه تأثیری بر رفتارشان دارد؟

صفحه از ۹ از ۱۶

- ۱) درماندگی آموخته‌شده- باور دارند که هیچ کنترلی بر عقایدشان ندارند و در نتیجه تلاشی برای تغییر دادن اوضاع نمی‌کنند.
- ۲) ناهماهنگی شناختی- با توجیه‌ها و استدلال‌های مختلف سعی می‌کنند، عقاید واقعی خودشان را کم‌اهمیت جلوه دهند.
- ۳) درماندگی آموخته‌شده- شکست‌های شغلی‌شان را به عوامل بیرونی و غیرقابل کنترل نسبت می‌دهند.
- ۴) ناهماهنگی شناختی- دچار فقدان اراده می‌شوند و نمی‌توانند بین شناخت‌های مختلف یکی را انتخاب کنند.

۴۱- در پرسش‌نامه سبک زندگی به پاسخ «تقریباً همیشه» نمره ۱ و به پاسخ «هرگز» نمره ۵ تعلق می‌گیرد. با توجه به این توضیح کدام یک از افراد زیر در برابر فشار روانی آسیب‌پذیرتر هستند؟

- ۱) امیر از پاسخ به عبارت: «حداقل چهار شب در هفته، ۷ تا ۸ ساعت می‌خوابم.»، نمره ۵ می‌گیرد.
- ۲) احسان از پاسخ به عبارت: «از مواد نیروزا استفاده نمی‌کنم.»، نمره ۱ می‌گیرد.
- ۳) محمد از پاسخ به عبارت: «دوستی دارم که با او درد دل کنم.»، نمره ۱ می‌گیرد.
- ۴) اشکان از پاسخ به عبارت: «وقتی خشمگین می‌شوم، احساسات خود را بیان نمی‌کنم.»، نمره ۵ می‌گیرد.

۴۲- کدام فرد به دنبال محقق کردن «هدف اصلی از مقابله» است؟

- ۱) محسن بعد از ورشکستگی و از دست دادن سرمایه‌اش به شهرستان کوچک‌تری که هزینه‌های کمتری دارد، مهاجرت می‌کند.
- ۲) سالومه بعد از فوت مادرش وظایف مادر را به‌عهده می‌گیرد تا خواهر و برادرش فقدان او را کمتر احساس کنند.
- ۳) محمدرضا برای حل مشکل بیکاری و کسب درآمد، رزومه تحصیلی خودش را پربارتر می‌کند و برای چند مؤسسه ارسال می‌کند.
- ۴) حسام به دلیل آسیب‌دیدگی در حین کار، به اداره بیمه رفته و حقوق از کار افتادگی دریافت می‌کند.

۴۳- معلمی که در مصاحبه گزینش آموزش و پرورش دچار استرس‌زیادی می‌شود، واکنش‌ها و علائم مختلفی نشان می‌دهد. کدام عبارت در مورد این علائم درست است؟

- ۱) در حین صحبت کردن مدام دست‌هایش را تکان می‌دهد و با خودکاری که در دست دارد بازی می‌کند؛ به‌عنوان علائم جسمانی
- ۲) صورتش سرخ می‌شود، صدایش می‌لرزد و احساس می‌کند، ضربان قلبش تند شده است؛ به‌عنوان علائم هیجانی
- ۳) در پاسخ به سؤالات نمی‌تواند از جمله‌بندی‌های درست و دقیق با واژگان زیبا استفاده کند؛ به‌عنوان علائم شناختی
- ۴) از مشاهده با رفتار سخت‌گیرانه و جدی مصاحبه‌گر، عصبانی می‌شود؛ به‌عنوان علائم رفتاری

۴۴- درستی یا نادرستی موارد زیر، به ترتیب کدام است؟

- آنچه موجب فشار روانی می‌شود، رویارویی با موقعیت‌های منفی در زندگی است.
 - هنگام فشار روانی، فرد موقعیت را تهدیدآمیز و فراتر از توانایی خود ارزیابی می‌کند.
 - همه افراد با فشارهای روانی منفی متعددی روبه‌رو هستند.
 - در فشار روانی منفی، فرد به دلیل تجربه احساسات ناخوشایند، قادر به دستیابی به هدف نیست.
- | | |
|---------------------------------|-------------------------------|
| ۱) نادرست- درست- نادرست- نادرست | ۲) درست- نادرست- درست- نادرست |
| ۳) درست- نادرست- نادرست- درست | ۴) نادرست- درست- درست- درست |

۴۵- به ترتیب هریک از افراد زیر از کدام روش مقابله‌ای استفاده کرده‌اند؟

- مشاور در برخورد با مراجعی که مقاومت زیادی دارد و حاضر به صحبت کردن نیست، سعی می‌کند، ابتدا با سؤالاتی که حساسیت کمتری ایجاد می‌کند، شروع کند تا کم‌کم به مشکل اصلی او پی ببرد.
 - مدیر مدرسه بعد از اینکه متوجه مشکلات خانوادگی دانش‌آموزی می‌شود، او را به مؤسسات حامی مخصوص این کودکان معرفی می‌کند.
 - مینا بعد از جدا شدن از همسرش به روانپزشک رفته و به توصیه او از داروهای ضد افسردگی استفاده می‌کند.
- ۱) مشورت و راهنمایی گرفتن- روش‌های سازگارانۀ کوتاه‌مدت- روش مقابله‌ای ناسازگارانه
 - ۲) استفاده از مهارت حل مسئله- روش‌های سازگارانۀ بلندمدت- مشورت و راهنمایی گرفتن
 - ۳) استفاده از مهارت حل مسئله- مشورت و راهنمایی گرفتن- استفاده از داروهای شیمیایی و مواد مشابه
 - ۴) مشورت و راهنمایی گرفتن- استفاده از مهارت حل مسئله- روش مقابله‌ای ناسازگارانه

۴۶- در رابطه با «تأثیر مذهب بر سلامت روان» کدام گزینه توضیح بهتری برای موقعیت زیر است؟

«سارا مادری خانه‌دار است که سال‌هاست همراه با دیگر اهالی محله در جلسات مذهبی شرکت می‌کند، آن‌ها در موقعیت‌های خارج از جلسات به یکدیگر کمک‌های مالی و روانی می‌کنند. همچنین یکی از اعضای این جلسات، مطالب مربوط به الگوی تغذیه اسلامی را هر هفته در گروه مجازی جلسه فرستاده و سارا با دقت این توصیه‌ها را رعایت می‌کند.»

(۱) دریافت کمک‌های مالی و غیرمالی از اعضای جلسه، تأثیر غیرمستقیم مذهب بر سلامت روان سارا است.

(۲) رعایت توصیه‌های مرتبط با الگوی تغذیه اسلامی، تأثیر مستقیم مذهب بر سلامت روان سارا است.

(۳) افزایش روحیه مثبت سارا به تبع شرکت در جلسات مذهبی، تأثیر مستقیم مذهب بر سلامت روان سارا است.

(۴) حضور مستمر و انجام اعمال عبادی در این جلسات، تأثیر غیرمستقیم مذهب بر سلامت روان سارا است.

۴۷- یکی از اهداف جلسات روان‌درمانی زنده کردن «احساس عاملیت» در مراجع است؛ یعنی یادآوری این نکته به مراجع که او می‌تواند در محیط

بیرونی زندگی خود تغییراتی ایجاد کند و قربانی مطلق شرایط بیرونی نیست. کدام عبارت با این مفهوم هم‌خوانی ندارد؟

(۱) یکی از روش‌های از بین بردن درماندگی آموخته‌شده این است که اسنادهای فرد به سمت عوامل پایدار هدایت شود.

(۲) شرط این‌که افراد برای تغییر دادن یک موقعیت اقدام کنند، این است که از ادراک کارایی هماهنگ با شواهد محیطی برخوردار باشند.

(۳) برخی از انواع فشار روانی، انگیزه و تلاش فرد را افزایش می‌دهد و باعث می‌شود با موقعیت تهدیدکننده به چالش برخیزد.

(۴) پس از مواجهه با فشار روانی، در صورتی که پاسخ فرد به سؤال «کنترل شخصی» مثبت باشد، روش‌های مقابله‌ای او فراخوانی می‌شود.

۴۸- پس از تشخیص توده سرطانی در بدن سعید، زندگی او تغییرات زیادی کرده است. هر یک از این تغییرات، به ترتیب نشان‌دهنده کدام نوع

تعامل جسم و روان اوست؟

■ سعید پس از جلسات شیمی‌درمانی تشویش و اضطراب زیادی تجربه می‌کند.

■ روحیه پایین سعید، اشتیهای او را کاهش داده و او را دچار کمبود وزن و لاغری شدید کرده است.

■ در ساعات کاری، سعید نمی‌تواند مانند گذشته تمرکز خود را حفظ کند.

(۱) متغیر روانی به‌عنوان پیامد بیماری جسمانی - متغیر روانی به‌عنوان عامل بیماری جسمانی - متغیر روانی به‌عنوان پیامد بیماری جسمانی

(۲) متغیر روانی به‌عنوان عامل بیماری جسمانی - متغیر روانی به‌عنوان پیامد بیماری جسمانی - متغیر روانی به‌عنوان عامل بیماری جسمانی

(۳) متغیر روانی به‌عنوان پیامد بیماری جسمانی - متغیر روانی به‌عنوان پیامد بیماری جسمانی - متغیر روانی به‌عنوان پیامد بیماری جسمانی

(۴) متغیر روانی به‌عنوان عامل بیماری جسمانی - متغیر روانی به‌عنوان عامل بیماری جسمانی - متغیر روانی به‌عنوان عامل بیماری جسمانی

جغرافیا - ۱۱ سوال - ۹ دقیقه:

۴۹- «پرورش کرم ابریشم بر روی درختان توت» زیرمجموعه کدام بخش از فعالیت‌های اقتصادی است و کدام عبارت

درباره این بخش از فعالیت‌های اقتصادی درست است؟

(۱) کشاورزی - به علت ایجاد اشتغال و خودکفایی و کمک به بهره‌مندی صحیح از مواهب الهی، نقش مهمی در اقتصاد کشور دارد.

(۲) دامداری - با توجه به روند رو به رشد صنایع تبدیلی و بهره‌گیری از روش‌های علمی، به رشد اقتصاد کشور کمک کرده است.

(۳) باغداری - به دلیل تغییرات اقلیمی و کاهش منابع آب و خاک، امروزه با محدودیت‌های بسیار زیادی مواجه شده است.

(۴) زراعت - محصولات زراعی از مهم‌ترین اقلام صادراتی هستند که هر ساله ارز فراوانی را وارد کشور می‌کنند.

۵۰- از مطابقت‌دادن دو نقشه «پراکندگی معادن» و «پراکندگی صنایع» در ایران، کدام نتایج قابل استنباط است؟

(الف) به علت عدم توجه کامل به توان‌ها و ظرفیت‌های محیطی، قطب‌های صنعتی به طور متعادل توزیع نشده است.

(ب) نواحی غربی و شمالی به علت برخورداری بیشتر از مواهب طبیعی، از نظر صنعتی پیشرفت بیشتری داشته‌اند.

(ج) استان‌های شرقی و مرکزی اگرچه از نظر ذخایر و مواد اولیه غنی هستند، با رشد صنعتی روبه‌رو نبوده‌اند.

(د) از معادن مناطق مرکزی مانند یزد، کرمان و اصفهان به صورت بسیار محدود بهره‌برداری شده است.

(۱) «د» - «الف» (۲) «الف» - «ج»

(۳) «ج» - «ب» (۴) «ب» - «د»

۵۱- کدام گزینه، درباره زنجیره‌ای از فعالیت‌ها که به طور غیرمستقیم در بهبود کمیت و کیفیت تولیدات کشور مؤثرند، درست است؟

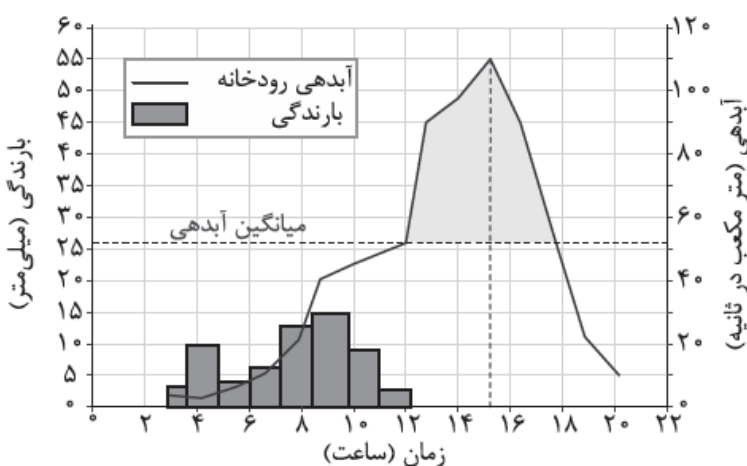
صفحه از ۱۱ از ۱۶

- (۱) از نظر کیفیت در سطح مطلوبی قرار داشته و ضامن استقلال، خودکفایی و امنیت کشور است.
- (۲) یکی از شاخصه‌های توسعه‌یافتگی کشور است که در سند چشم‌انداز به آن توجه خاصی شده است.
- (۳) بخش اساسی و زیربنایی اقتصاد کشور است که تنوع آب‌وهوایی ایران به رشد و توسعه آن انجامیده است.
- (۴) به ترسیم سایر بخش‌های اقتصادی کمک زیادی می‌کند و رشد و توسعه کشاورزی و صنعت به آن وابسته است.

۵۲- پس از آزادشدن انرژی ذخیره‌شده در لایه‌های زیرین زمین به صورت زمین‌لرزه، کدام واقعه رخ می‌دهد؟

- (۱) در گوشته فوقانی زمین، حرکت همرفتی مواد مذاب، حرکت صفحات نسبت به یکدیگر را افزایش می‌دهد.
- (۲) سنگ‌های پوسته زمین مقاومت خود را در برابر نیروهای همگرا یا واگرا از دست می‌دهند و می‌شکنند.
- (۳) کشیدگی و فشردگی پوسته زمین، ادامه می‌یابد و شکستگی‌هایی به نام گسل پنهان ایجاد می‌شود.
- (۴) از آن‌جا که صفحات پوسته زمین ثابت نیستند، تداوم حرکت موجب تجمع دوباره انرژی می‌شود.

۵۳- با توجه به نمودار زیر که آب‌نگار (هیدروگراف) سیل را در یک حوضه آبخیز نشان می‌دهد، کدام موارد درست‌اند؟



(الف) در این حوضه آبخیز، بیش از نیمی از ساعات شبانه‌روز باران باریده و یک‌چهارم شبانه‌روز نیز سیل جریان داشته است.

(ب) سیل ساعت ۱۲ ظهر آغاز شده و آب حاصل از بارش، تا ۲۰ ساعت بعد از شروع بارش‌ها در رودخانه جریان داشته است.

(ج) آغاز تا پایان دوره سیلابی، حدود ۶ ساعت به طول انجامیده و اوج آبدهی رود، ساعت ۳ عصر بوده است.

(د) دبی رودخانه در زمان اوج سیلاب، ۶۰ متر مکعب در ثانیه بیش از میانگین سالیانه بوده است.

(۴) «د» - «الف»

(۳) «ج» - «د»

(۲) «ب» - «ج»

(۱) «الف» - «ب»

۵۴- با توجه به شکل‌های زیر، کدام گزینه درست است؟



(د)



(ج)



(ب)



(الف)

(۱) حوضه «ب» بیشترین احتمال سیل‌خیزی و حوضه «الف» کم‌ترین احتمال سیل‌خیزی را دارد.

(۲) حوضه «ج» کم‌ترین احتمال سیل‌خیزی و حوضه «د» بیشترین احتمال سیل‌خیزی را دارد.

(۳) احتمال وقوع سیل در حوضه‌های «ج» و «د» به مراتب بیشتر از حوضه‌های «الف» و «ب» است.

(۴) ترتیب حوضه‌ها به لحاظ احتمال سیل‌خیزی از کم‌تر به بیشتر، عبارت است از «د»، «الف»، «ج» و «ب».

روزهای «الف» و «ب» درست است؟

الف) بارشی به میزان ۶۰ میلی متر طی ۲۴ ساعت

ب) بارشی به میزان ۳۰ میلی متر طی ۴ ساعت

۱) در روز «ب» احتمال وقوع زمین لغزش و در روز «الف» احتمال وقوع سیل بیشتر است؛ زیرا در روز «ب» سرعت رواناب حاصل از بارش کمتر است.

۲) در روز «ب» احتمال وقوع سیل و در روز «الف» احتمال وقوع زمین لغزش بیشتر است؛ زیرا در روز «الف» سرعت رواناب حاصل از بارش بیشتر است.

۳) در روز «الف» احتمال وقوع زمین لغزش و در روز «ب» احتمال وقوع سیل بیشتر است؛ زیرا در روز «ب» نفوذپذیری خاک کمتر است.

۴) در روز «الف» احتمال وقوع سیل و در روز «ب» احتمال وقوع زمین لغزش بیشتر است؛ زیرا در روز «الف» نفوذپذیری خاک بیشتر است.

۵۶- به کدام علت، زمین لرزه می تواند احتمال وقوع زمین لغزش را افزایش دهد؟

۱) با افزایش وزن دامنه، فشار روی سطح آن را زیاد می کند.

۲) سبب می گردد که دامنه، تکیه گاه خود را از دست بدهد.

۳) اصطکاک بین توده لغزشی و سطح دامنه را کمتر می کند.

۴) باعث گسیختگی مواد منفصل از سطح پایدار دامنه می شود.

۵۷- کدام گزینه، عبارتهای زیر را به درستی کامل می کند؟

الف) «خشکسالی زراعتی زمانی رخ می دهد که

ب) «..... یکی از مهم ترین علل افزایش خشکسالی ها در دهه های اخیر به شمار می رود.»

۱) بارش ها نیاز یک نوع زراعت یا کشت خاص را برطرف نکنند - افزایش جمعیت و مقدار مصرف آب

۲) ریزش های جوی به اندازه ای کم باشد که رشد گیاهان متوقف گردد - کاهش ذخایر آب سطحی و زیرزمینی

۳) بارش های کم منجر به از بین رفتن محصولات زراعی و تلف شدن گله های دام شود - گرم شدن آب و هوای کره زمین

۴) میزان ریزش های جوی کم تر از میانگین بارش سالانه یک منطقه زراعی باشد - بی نظمی های بارش در نتیجه تغییرات اقلیمی

۵۸- کدام گزینه درباره هر یک از عبارات زیر، درست است؟

الف) فاصله عمودی بین تاج لغزش تا پیشانی لغزش

ب) مقیاس اندازه گیری میزان تخریب ناشی از یک زمین لرزه

۱) سطح گسیختگی - مرکالی

۲) ارتفاع لغزش - مرکالی

۳) ارتفاع لغزش - ریشتر

۴) سطح گسیختگی - ریشتر

۵۹- در کدام گزینه شرایط وقوع سیل به درستی بیان شده است؟

۱) در شرایطی که بارندگی در حوضه یک رود به قدری شدید باشد که از میانگین دبی سالیانه رودخانه بیشتر شود.

۲) زمانی که بارندگی در مدت زمانی طولانی تر و با شدت کمتری رخ دهد.

۳) در شرایطی که حوضه آبخیز رود گردتر و شیب آن کمتر باشد و جریان آب دیرتر از حوضه خارج شود.

۴) در شرایطی که رود از دشت های وسیع تری عبور کند و بر اثر وقوع سیل دیرتر سرریز شود.

۶۰- عدم تقسیم فلاسفهٔ مسلمان به عقل‌گرا و تجربه‌گرا، مبتنی بر چیست؟

- ۱) چون این تقسیم‌بندی از زمان رنسانس آغاز شد و بزرگان فلسفهٔ اسلامی پیش از این تاریخ می‌زیستند.
 - ۲) چون فیلسوفان مسلمان عقل‌گرا هستند و به‌هیچ‌وجه تجربه و حس را در فلسفه دخالت نمی‌دهند.
 - ۳) چون برخی فلاسفهٔ مسلمان از جمله سهروردی معتقد بودند باید در فلسفه از شهودهای قلبی بهره برد تا به حقیقت رسید.
 - ۴) چون از نظر فلاسفهٔ مسلمان تمام راه‌های شناخت مثل حس، عقل و قلب معتبر هستند.
- ۶۱- اگر بخواهیم به شکل دوم مخالفت با عقل در اسلام پاسخی داده باشیم، کدام گزینه مناسب خواهد بود؟
- ۱) قرآن کریم و روایات پیشوایان دین به صورت صریح به علم‌آموزی دعوت کرده‌اند.
 - ۲) عقل در تمام مسائل دینی کاربرد دارد و اگر هم تعارضی به نظر برسد، مربوط به علم ناقص انسان است.
 - ۳) ایمان اگر تهی از پشتوانهٔ عقلی باشد، نه‌تنها سودمند و هدایتگر نیست، بلکه می‌تواند گمراه‌کننده باشد.
 - ۴) غربی‌بودن یا اسلامی‌بودن ملاکی برای تشخیص درستی یا نادرستی یک عقیده نیست.

۶۲- کدام عبارت با دیدگاه فلاسفهٔ مسلمان سازگار است؟

- ۱) عقل انسان که پرتوی از عالم عقول است، اگر تربیت شود، می‌تواند از مرحلهٔ استدلال عبور کند و مانند موجودات آن عالم، حقایق را شهود کند.
- ۲) تا چیزی از عالم عقول مجرد به عقل انسان نرسد، امکان هیچ فعالیت عقلی برای انسان وجود ندارد.
- ۳) فقط موجودات عالم عقول هستند که فیض را مستقیماً از خداوند دریافت می‌کنند.
- ۴) تعقل انسان، در حقیقت، همان اتصال به عقل فعال است.

۶۳- هر کدام از موارد زیر، به ترتیب بیانگر کدام یک از مراحل رشد عقلی انسان است؟

• ادراک قوانین حرکت اجسام

• ادراک امکان معرفت

- | | |
|-----------------------------|-----------------------------|
| ۱) عقل بالملکه - عقل بالفعل | ۲) عقل بالفعل - عقل بالفعل |
| ۳) عقل بالملکه - عقل بالفعل | ۴) عقل بالفعل - عقل بالملکه |

۶۴- کدام مورد، عبارت زیر را به نحو مناسب تکمیل می‌کند؟

«از نظر برخلاف دیدگاه ، عقل آنگاه که به واقعیت دست می‌یابد.»

- ۱) ارسطو- هراکلیتوس- دربارهٔ اشیا و چگونگی آن‌ها بحث کند
- ۲) کنت- دکارت- صرفاً با روش تجربی و حسی وارد عمل شود
- ۳) دکارت- بیکن- در حیطهٔ استدلال منطقی محض باشد، می‌تواند
- ۴) بیکن- ارسطو- از استدلال‌های عقلی محض استفاده کند، معمولاً

۶۵- کدام عبارت دقیق‌تر است؟

- ۱) تحولات و تطوراتی که در مورد عقل در دورهٔ رنسانس پدید آمد، مباحثاتی را میان فیلسوفان اروپایی رقم زد که از موضوعات مهم آن، قبول یا رد موجوداتی غیرمادی تحت عنوان عقل بود.
- ۲) از نظر ارسطو تشخیص بایدها و نبایدها، کار عقل عملی است؛ مثلاً وقتی می‌گوییم بر اساس آمارها، جمعیت ایران «نباید» بیش از ۹۰ میلیون نفر باشد، از عقل عملی بهره برده‌ایم.
- ۳) از مطالبی که هراکلیتوس دربارهٔ لوگوس بیان می‌کند فهمیده می‌شود که وی نسبتِ موجودات جهان به خداوند را مانند نسبت افکار و اندیشه‌های انسان، به انسان می‌داند.
- ۴) اوگوست کنت، کار عقل در فلسفه را به‌دلیل ذهنی بودن نامعتبر می‌داند؛ اما نمی‌توان گفت وی مسائل انتزاعی محض را اساساً بی‌اعتبار می‌داند.

۶۶- کدام مورد با دیدگاه فیلسوفان مسلمان سازگار است؟

- ۱) ایمانی که پشتوانه عقلی نداشته باشد، گمراه کننده است.
- ۲) بین وحی الهی و شهود، نسبت عموم و خصوص من وجه برقرار است.
- ۳) در مباحث فلسفی، هر یک از استدلال‌های قیاسی و تعمیمی و تمثیلی در جای خود معتبرند.
- ۴) تشخیص اینکه هر مجموعه شامل زیر مجموعه‌های خود است، در مرحله عقل بالفعل صورت می‌گیرد.

۶۷- کدام عبارت برای عموم فیلسوفان مسلمان قابل پذیرش است؟

- ۱) اگر بخواهیم آیینی را از طریق استدلال بپذیریم، آن استدلال باید برای همه کس معتبر و دارای حجت باشد.
- ۲) راه کسب معرفت تنها به عقل محدود نیست و استدلال تجربی نیز آنگاه که از حیطة طبیعت فراتر رود، معتبر است.
- ۳) استدلال عقلی محض، شهود و وحی، هر سه می‌توانند ما را با یک روش ثابت و از مسیر یکسان به حقیقت واحد برسانند.
- ۴) بهره‌گیری از دانش دیگران، می‌تواند راهی باشد برای رهایی از تعارض ظاهری میان یافته‌های عقلی و دستاوردهای وحیانی.

۶۸- کدام مورد درباره اعتقاد فیلسوفان مسلمان درباره «عقل فعال» درست است؟

- ۱) عقل فعال اولین مخلوق خداست که کاملاً روحانی و غیرمادی است و عقول دیگر نیز به ترتیب از آن پدید می‌آیند.
- ۲) همه ادراک‌ها و علوم بشری مستلزم بهره‌مندی از فیض الهی هستند که از طریق عقل فعال به عقل انسان می‌رسد.
- ۳) مقام و منزلت عقل فعال نسبت به انسان، مانند آفتاب است نسبت به چشم و لذا حقایق را به عقل آدمی می‌دهد.
- ۴) انسان به واسطه مدد رسانی نامحسوس عقل فعال است که می‌تواند انواع مفاهیم کلی و جزئی را ادراک می‌کند.

۶۹- بر اساس دیدگاه حکمت مشاء، عقل فعال کدام ویژگی‌ها را دارد؟

- ۱) موجودی مجرد از مکان و زمان است که از سوی عقل اول ایجاد شده است.
- ۲) یکی از فرشتگان و مدد رسان به عقل انسان برای درک مفاهیم کلی است.
- ۳) اولین مخلوق خداوند و عامل فیض رسانی به عقل‌های همه انسان‌ها است.
- ۴) پرتوی از عالم عقل و برای عقل انسان به منزله آفتاب برای چشم است.

۷۰- با توجه به مراحل کامل شدن عقل از نظر فارابی و ابن‌سینا، کدام مورد درست است؟

- ۱) انسان در مرحله نخست به اصل محال بودن اجتماع و ارتفاع نقیضین پی می‌برد؛ با این حال از هیچ‌گونه ادراک استدلالی برخوردار نیست و نمی‌تواند کسب دانش کند.
- ۲) عقل در مرحله دوم، دارای تصورات بی‌نیاز به تفکر است ولی چون هنوز به استدلال‌گری مشغول نشده است، هیچ حکم و قضاوتی ندارد و به ادراک گزاره‌ها نمی‌پردازد.
- ۳) در سومین مرحله عقل، هرچند عاقل مسیر کسب معرفت را طی کرده و صاحب دانش‌هایی است ولی معلوم نیست بتواند به صورت کاربردی از دانش خود بهره ببرد.
- ۴) چهارمین مرحله، همان استعداد پاسخ دادن به مسائل علمی، بدون تأمل و درنگ است و مثال آن پاسخ سریع یک استاد فلسفه به پرسش‌های بنیادی نوجوانان می‌باشد.

علوم و فنون - ۸ سوال - ۸ دقیقه:

۷۱- کدام بیت دارای هر دو آرایه «تکرار و واج‌آرایی» است؟

ملامت دل از کار دورگشته ما
همچو زلف ار بودمی یک شب در آغوش شما
مدام در هوس دست‌بوس خمار است
که او ز غمزه عشق تو بال و پر سازد

- ۱) حافظان وفا نیست مشفق که کند
- ۲) در شب تاریک خورشیدم در آغوش آمدی
- ۳) به جان جمله رندان مست کاین سرما
- ۴) در آشیان دو عالم نگنجد آن مرغی

- (۱) نرنجد از بزنی تیغ بر سر عاشق
- (۲) کسی که چشمه چشمش چنین ز گریه بجوشد
- (۳) کار دلم به جان رسد کارد به استخوان رسد
- (۴) در گلستان گامی بزن می با گل اندامی بزن

- ننالد از چه چو خاک است زیر پا سایه (تشبیه - جناس)
 چگونه راز دل خویش ز چشم خلق ببوشد (استعاره - واج آرایه)
 ناله کنم بگویدم دم مزن و بیان مکن (کنایه - سجع)
 پیرانه‌سر جامی بزن دور جوانی را بسین (مجاز - تکرار)

۷۳- ترتیب توالی ابیات به لحاظ داشتن آرایه‌های «استعاره - اشتقاق - کنایه - موازنه - جناس» در کدام گزینه آمده است؟

- (الف) سرم را می‌کنی پرشور و بر دل می‌نهی منت
- (ب) غم شربتی ز خون دلم نوش کرد و گفت
- (پ) بار عشقت بر دلم باری خوش است
- (ت) سخن گفت و دامان گوهر فشاند
- (ث) رنج و تیمار در حصار مرنج

- دلم را می‌کشی در خون و بر جان می‌نهم بارت
 این شادی کسی که در این دور خرم است
 کار من عشق است و این کاری خوش است
 به نطقی که شاه آستین برفشاند
 جان من رنجه کرد و طبع من افکار

- (۱) ت - ث - پ - الف - ب
 (۳) ب - ث - ت - الف - پ

- (۲) ت - ث - الف - ب - پ
 (۴) الف - پ - ت - ث - ب

۷۴- در بیت اول کدام گزینه «تلمیح» و در بیت دوم «مراعات نظیر» به کار رفته است؟

- (الف) حکایت لب شکر فشان ز من بشنو
- (ب) گر همی باشم به کنج خانه شیدا می‌شوم
- (ج) بلبل نبود در چمنش برگ و نوایی
- (د) گرچه فرهاد به تلخی ز جهان رفت ولیک

- حلاوت شکر از طوطی شکرخا پرس
 ور همی آیم میان خلق رسوا می‌شوم
 چون گلبن خندان ببرد باد خزانش
 همچنان شور شکر خنده شیرین دارد

- (۱) د - ج
 (۲) الف - ب

- (۳) د - ب
 (۴) الف - ج

۷۵- ترتیب توالی ابیات به لحاظ دارا بودن آرایه‌های «کنایه - تلمیح - مراعات نظیر - جناس» در کدام گزینه به درستی آمده است؟

- (الف) نه بر باد رفتی سحرگاه و شام
- (ب) گر بهمن و بهرام برآیند از گور
- (ج) تا به جای ترنج در نظرت
- (د) آب چشم و رنگ روی ما ندارد قیمتی

- سریر سلیمان علیه السلام
 گویند که کار توست افکندن گور
 بی‌خبر دستها بریدندی
 زانکه نبود گوهر اندر بحر و زر در کان عزیز

- (۱) الف - ج - د - ب
 (۲) ب - د - الف - ج

- (۳) ب - ج - د - الف
 (۴) ج - ب - د - الف

- | | |
|--|---|
| (۱) می و مستی اگر خواهیم ز چشمانش دهد ساغر | ز حال دل خبر گیرم در آن زلف و شکن گردد (مجاز - مراعات نظیر) |
| (۲) چوبه هر حلقه زدن در نگشاید روزی | حرص را دست طلب بسته به زنجیر اولی (تشخیص - کنایه) |
| (۳) جام جهان‌نماست، ضمیر منیر دوست | اظهار احتیاج خود آن جا چه حاجت است (تلمیح - تشبیه) |
| (۴) مکن شتاب به هر ورطه‌ای که افتادی | که ماه مصر برآمد ز چاه، زندان یافت (تضمین - استعاره) |

۷۷- در کدام گزینه آرایه «سجع» یافت می‌شود؟

- (۱) پادشاه باید که تا به حدی خشم بر دشمنان نراند که دوستان را اعتماد نماند.
- (۲) هر که نصیحت خودرای می‌کند، او خود به نصیحت‌گری محتاج است.
- (۳) با چندین فضیلت که دست راست را هست، خاتم در انگشت چپ چرا می‌کنند؟
- (۴) خواستم تا مرافقت نکنم، موافقت نکردند.

۷۸- در همه گزینه‌ها هر دو آرایه «تشبیه و مجاز» وجود دارد، به‌جز ...

- | | |
|--|--|
| (۱) آن که ناوک بر دل من زیرچشمی می‌زند | قوت جان حافظش در خنده زیر لب است |
| (۲) چو عاشق می‌شدم گفتم که بردم گوهر مقصود | ندانستم که این دریا چه موج خون‌فشان دارد |
| (۳) من گرفته‌ام بر کف نقد جان شیرین را | تو نهفته‌ای در لب خنده‌های شیرین را |
| (۴) پیش از آن کاین سقف سبز و طاق مینا برکشند | منظر چشم مرا ابروی جانان طاق بود |